



# GARIS PANDUAN PEMASANGAN JERJI DI KEDIAMAN

Oleh  
BAHAGIAN PENCEGAH DAN KESELAMATAN  
IBU PEJABAT  
JABATAN BOMBA DAN PENYELAMAT MALAYSIA

MALAYSIA

## PENDAHULUAN

Negara selalu digemparkan dengan kematian akibat terperangkap semasa kebakaran. Amat menyedihkan lagi terdapat mangsa menjerit-jerit meminta pertolongan sebelum menghadapi kematian, tetapi orang ramai tidak dapat melakukan apa-apa tindakan disebabkan jeriji yang dipasang mati pada tingkap mahupun pintu.

Alangkah sedih dan kesal selepas kebakaran dapat dipadamkan didapati mayat mangsa yang terperangkap tadi berada berhampiran pintu tingkap yang telah dipasang jeriji. Jika tiada jeriji atau jeriji yang boleh dibuka mungkin mangsa dapat diselamatkan.

Garis Panduan Pemasangan Jeriji Di Kediaman ini disediakan adalah sebagai satu langkah jangka panjang jabatan ini untuk rakyat Malaysia bagi memberi kefahaman konsep asas kenapa pemasangan jeriji patut dielakkan dan jika perlu pemasangannya haruslah mematuhi syarat-syarat yang diperlukan.

Melalui kefahaman yang menyentuh tentang konsep penggunaan jeriji ini diharapkan isu kematian semasa kebakaran akibat terperangkap oleh jeriji dapat diminimakan. Kefahaman dan tanggapan orang ramai berkaitan jeriji sebagai alat penyelamat harta benda dari kecurian atau kehilangan (*Security*) memang tidak dapat dinafikan. Walaubagaimanapun aspek keselamatan nyawa (*Safety*) semasa berlaku kebakaran harus diberi penekanan. Justeru itu, marilah kita sama-sama fikirkan yang mana satu lebih penting “**NYAWA ATAU HARTA BENDA**”.

KETUA PENGARAH  
JABATAN BOMBA DAN PENYELAMAT MALAYSIA  
PUTRAJAYA

1 OGOS 2004

GARIS PANDUAN

PEMASANGAN

JERJI

DI KEDIAMAN



## (A) PEMASANGAN JERJI DI KEDIAMAN

Pada amnya kerajaan belum lagi memperuntukan undang-undang bagi tatacara Pemasangan Jerji Di Kediaman. Namun beberapa nasihat dan penulisan telah dibuat agar pemasangan jerji di kediaman hendaklah selamat kepada penghuninya.

Pihak Jabatan Bomba dan Penyelamat Malaysia telah mengamalkan dasar berikut:

1. Pemasangan jerji tidak dibenarkan bagi semua pembinaan Balai Bomba dan Kwarters.
2. Pemasangan jerji tidak digalakkan bagi kediaman.
3. Jika perlu, pemasangan jerji mestilah:
  - 3.1 Mempunyai tatacara membuka tanpa kunci yang mudah dibuka dari dalam premis ketika kecemasan,
  - 3.2 Kos pemasangan dan penyelenggaraan yang tidak membebankan; dan
  - 3.3 Telah merujuk dan mendapat nasihat dari pegawai jabatan.
4. Jika pemasangan dengan kunci diperlukan, tatacara pembukaannya mestilah mudah dilakukan oleh semua lapisan golongan.

## (B) KESESUAIAN LOKASI PEMASANGAN JERJI

Setiap kediaman (yang perlu) dicadangkan memasang jerji "mudah buka" di mana-mana lokasi terutamanya premis 2 dan 3 tingkat. Pilihlah lokasi yang menempatkan orang dewasa bagi tindakan yang rasional.

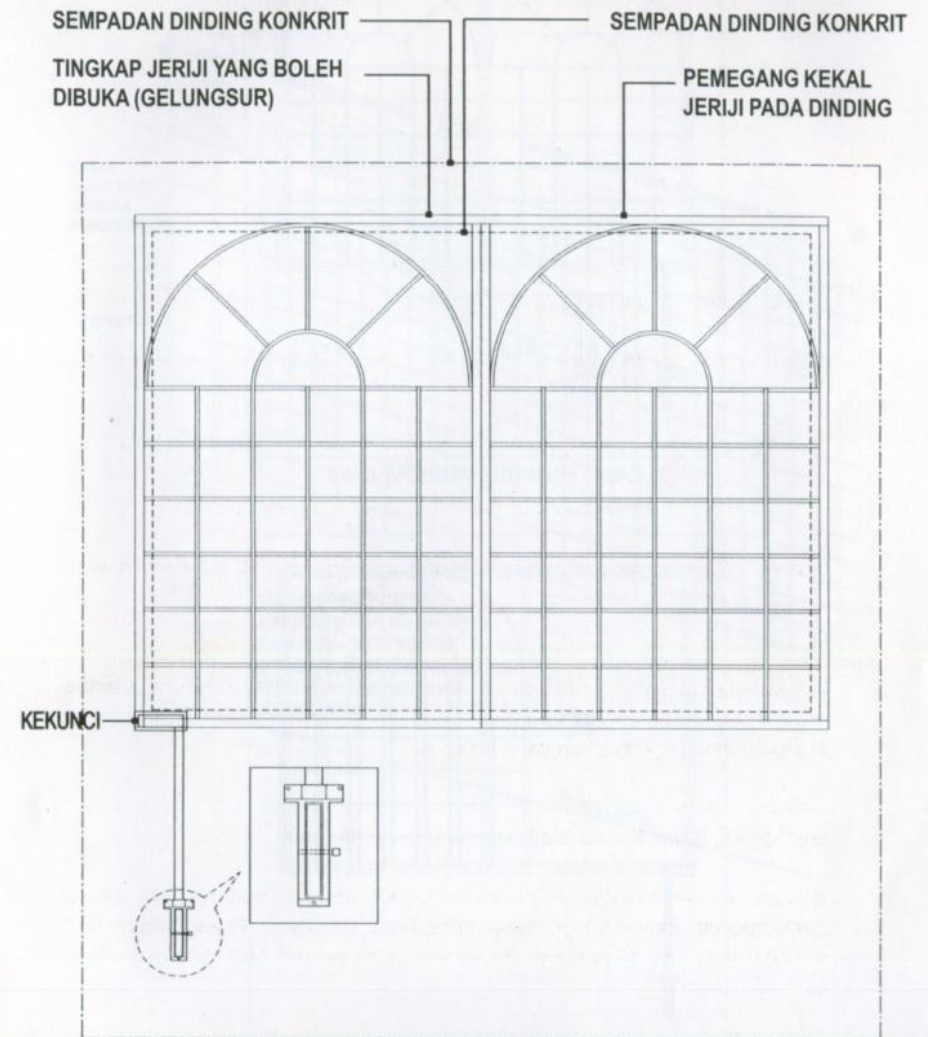
Kediaman melebihi 3 tingkat, bolehlah memasang ke laluan yang selamat seperti anjung bilik, laluan koridor atau ke anjung kediaman jiran.

Keutamaan pemasangan di kediaman seperti asrama, rumah kedai, tempat perhimpunan dan hotel mestilah diberikan perhatian. Pemasangan jerji amatlah baik jika dibandingkan dengan pemasangan Alat Pengesan Asap Mudah Alih.

## (C) ILUSTRASI PEMASANGAN JERJI

Ilustrasi 1	Ilustrasi 4	Ilustrasi 6.1	Ilustrasi 10
Ilustrasi 1.1	Ilustrasi 5	Ilustrasi 7	Ilustrasi 11
Ilustrasi 2	Ilustrasi 5.1	Ilustrasi 8	
Ilustrasi 3	Ilustrasi 6	Ilustrasi 9	

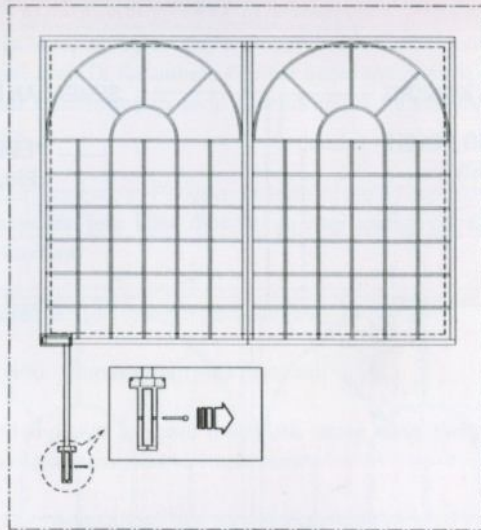
## ILUSTRASI 1



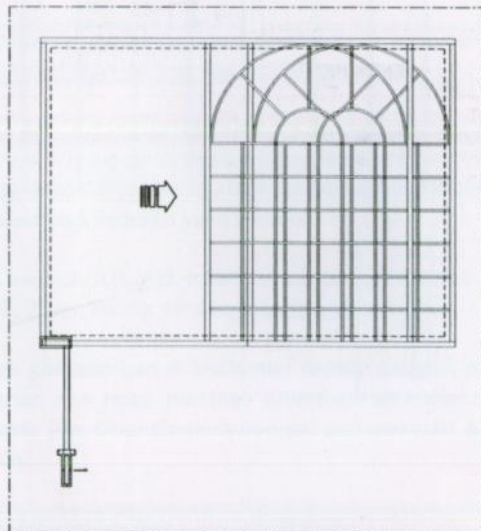
ILUSTRASI BINGKAI JERJI TINGKAP YANG BOLEH DIBUKA  
PANDANGAN HADAPAN



ILUSTRASI 1.1



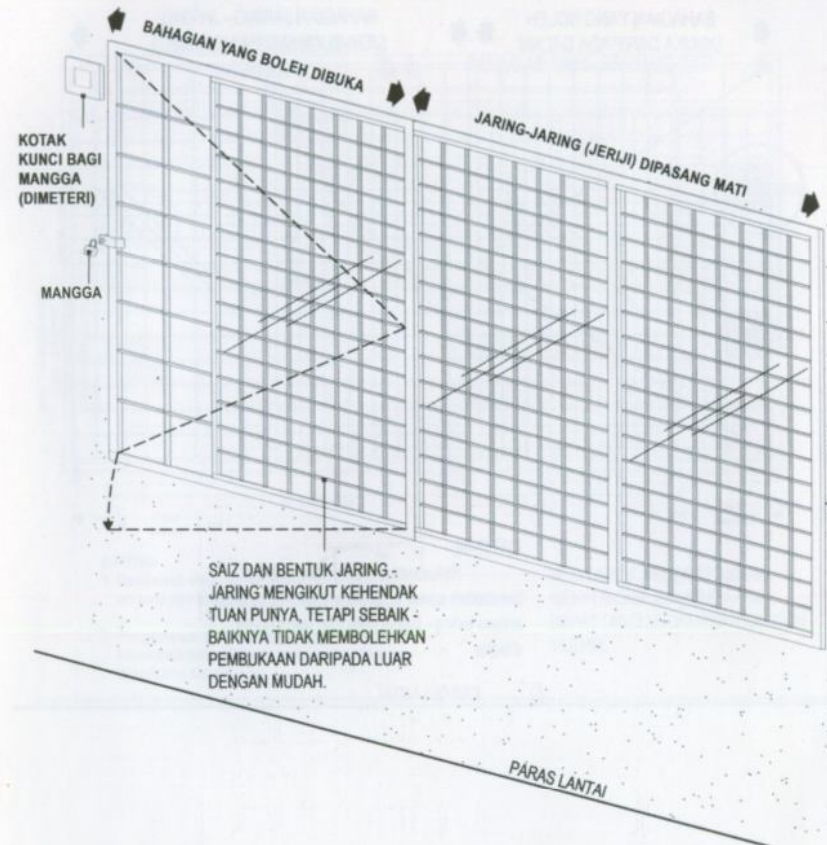
CABUT PIN UNTUK MEMBUKA JERJI



GELUNGSURKAN JERJI UNTUK MEMBUKA TINGKAP

ILUSTRASI UNTUK MEMBUKA JERJI TINGKAP (KEDUDUKAN SEMASA TIDAK BERKUNCI)

ILUSTRASI 2

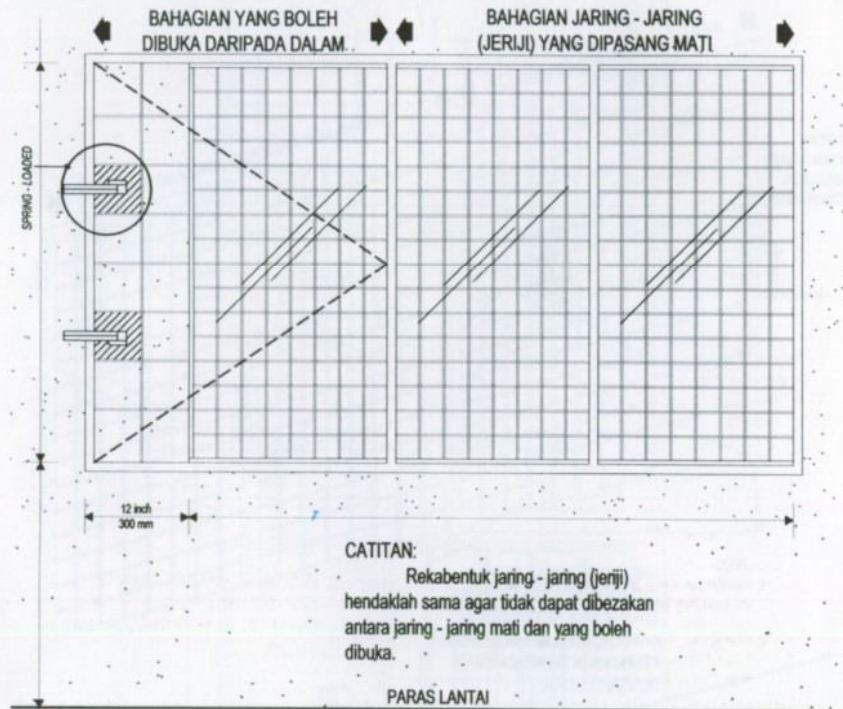


SAIZ DAN BENTUK JARING - JARING MENGIKUT KEHENDAK TUAN PUNYA, TETAPI SEBAIK - BAIKNYA TIDAK MEMBOLEHKAN PEMBUKAAN DARIPADA LUAR DENGAN MUDAH.

TIGA UNIT CONTOH JARING-JARING BESI BAGI TINGKAP - DUA UNIT DIPASANG MATI DAN SATU UNIT BOLEH DIBUKA DARIPADA DALAM - JENIS ENSEL DAN BER- 'PAD- LOCK'

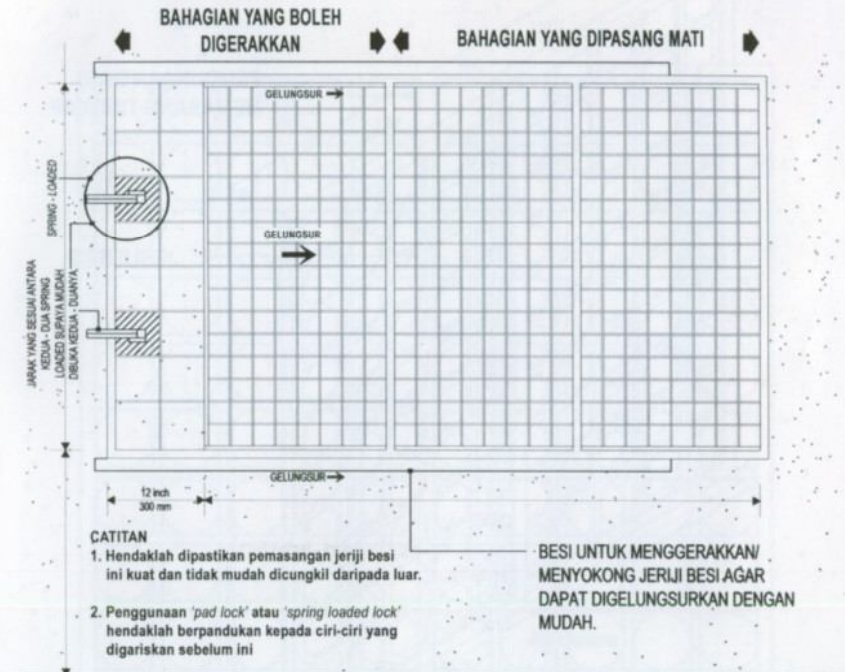


ILUSTRASI 3



TIGA UNIT CONTOH JARING-JARING (JERJI) BESI BAGI TINGKAP - DUA UNIT DIPASANG MATI DAN SATU UNIT BOLEH DIBUKA DARIPADA DALAM - JENIS ENSEL DAN 'SPRING-LOADED LOCK'

ILUSTRASI 4

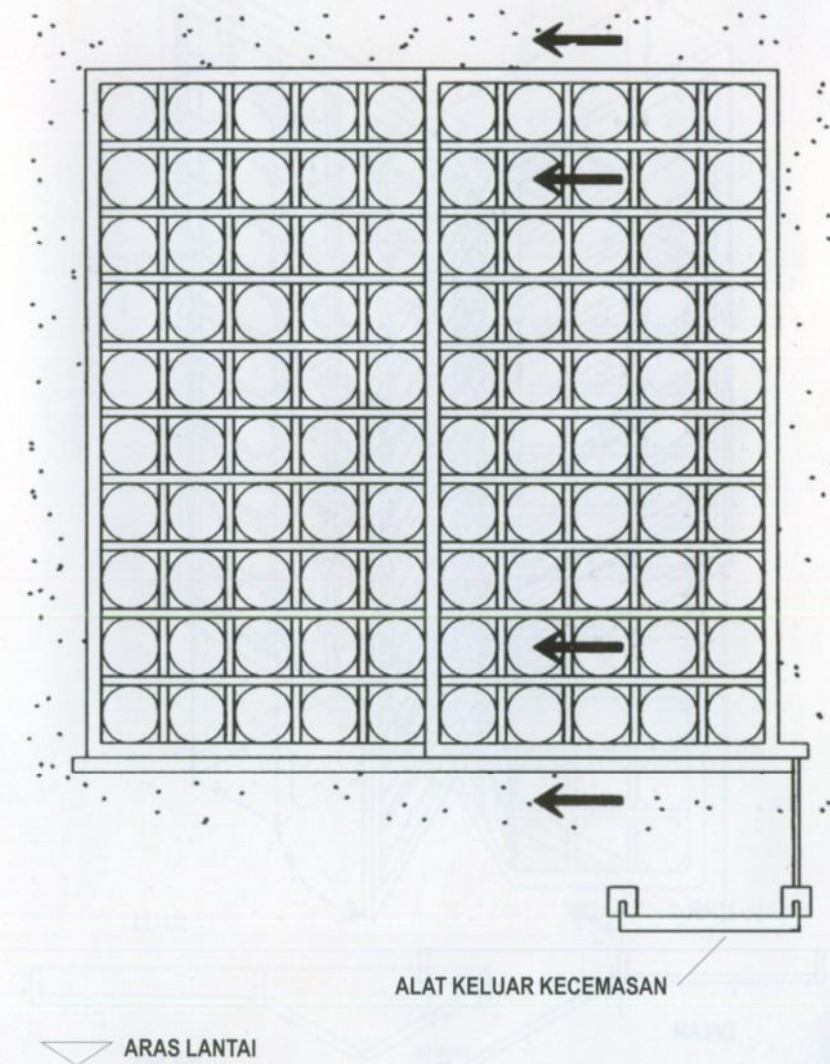
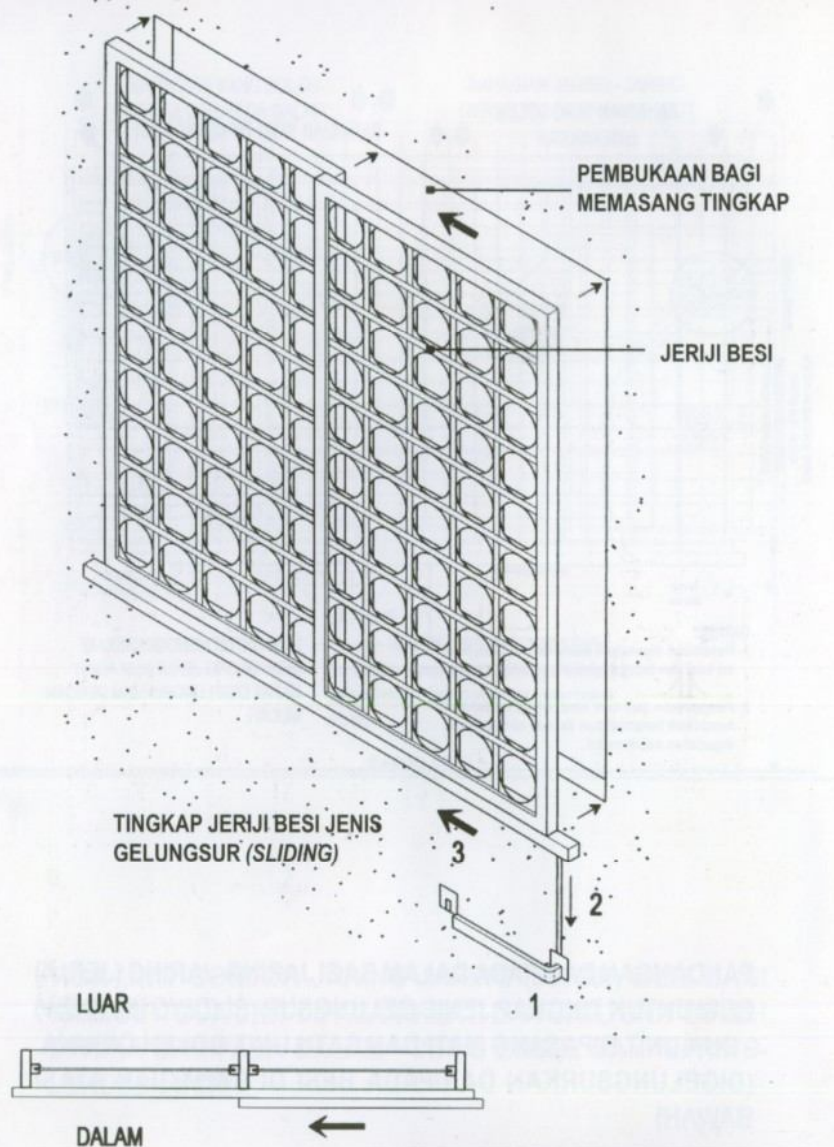


PANDANGAN DARIPADA DALAM BAGI JARING-JARING (JERJI) BESI UNTUK TINGKAP JENIS GELUNGSUR (SLIDING WINDOW) - DUA UNIT DIPASANG MATI DAN SATU UNIT BOLEH DIBUKA. (DIGELUNGSURKAN DARIPADA BESI DI BAHAGIAN ATAS/ BAWAH)



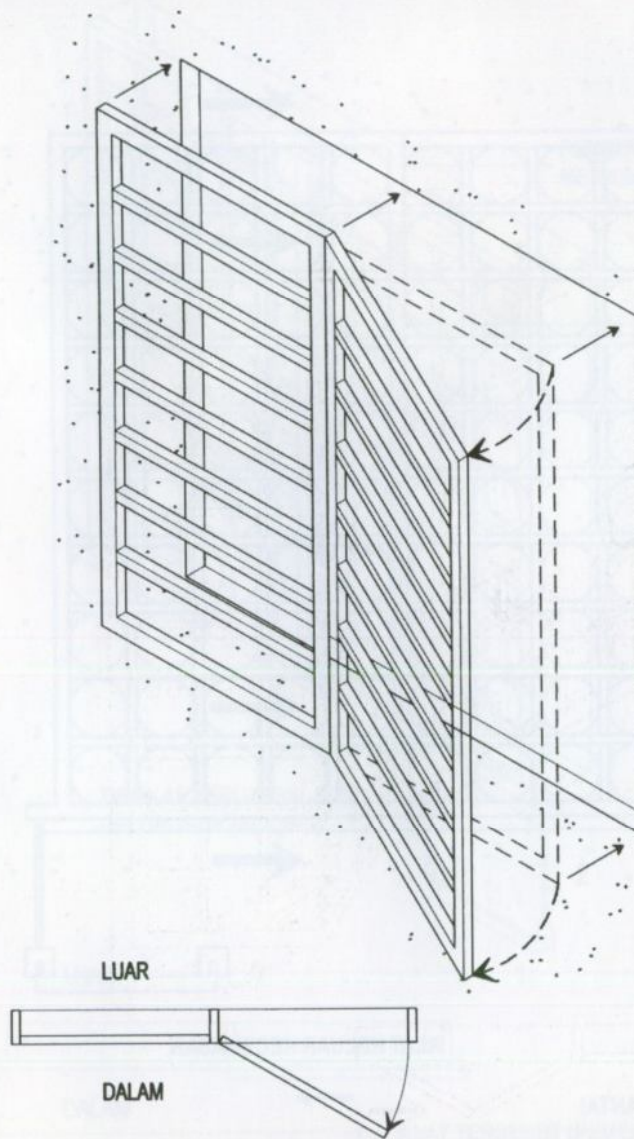
ILUSTRASI 5

ILUSTRASI 5.1



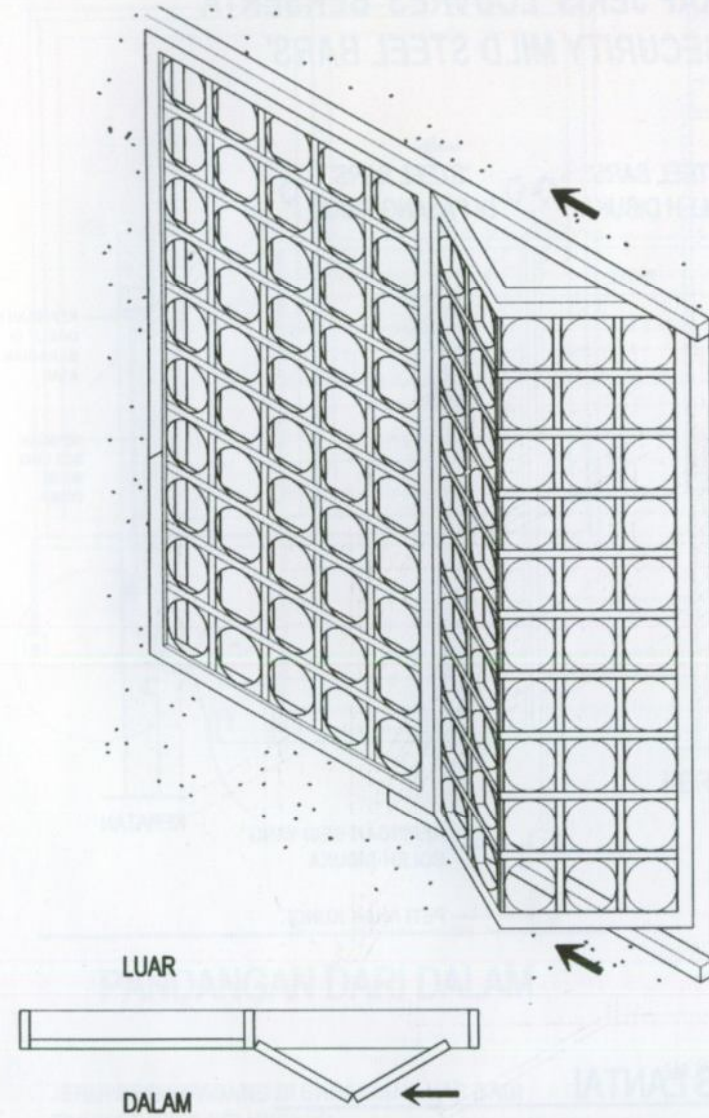
1. ALAT TERSEBUT (PEMEGANG) DITOLAK
2. BESI PENYELAK AKAN JATUH
3. JERJI BESI TERUS BOLEH DIGELUNGSUR

ILUSTRASI 6



TINGKAP JERIJI JENIS LIPAT (FOLDING)

ILUSTRASI 6.1

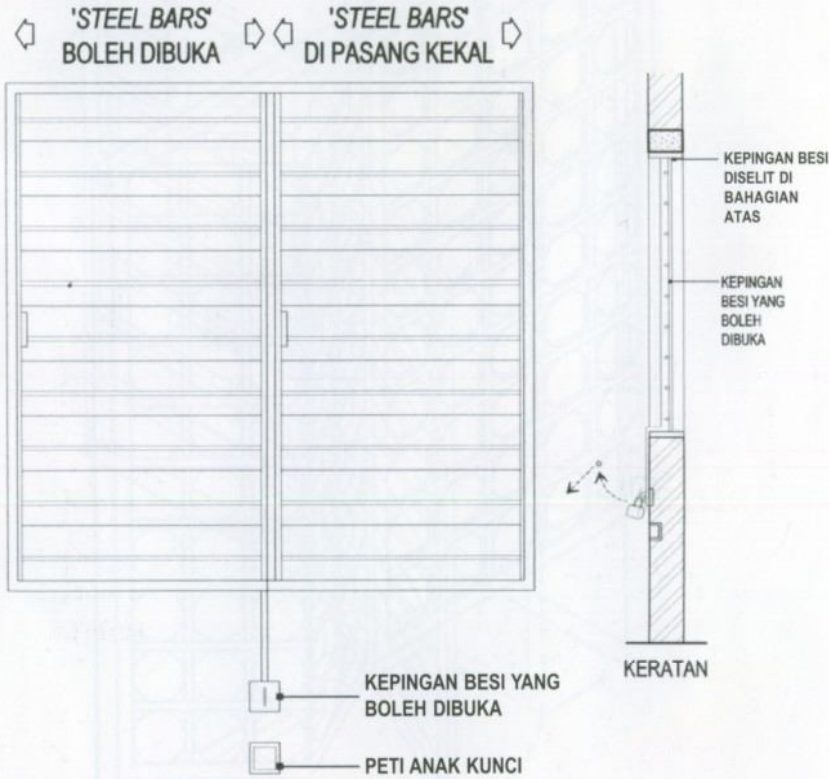


TINGKAP JERIJI JENIS (GELUNGSUR DAN LIPAT)

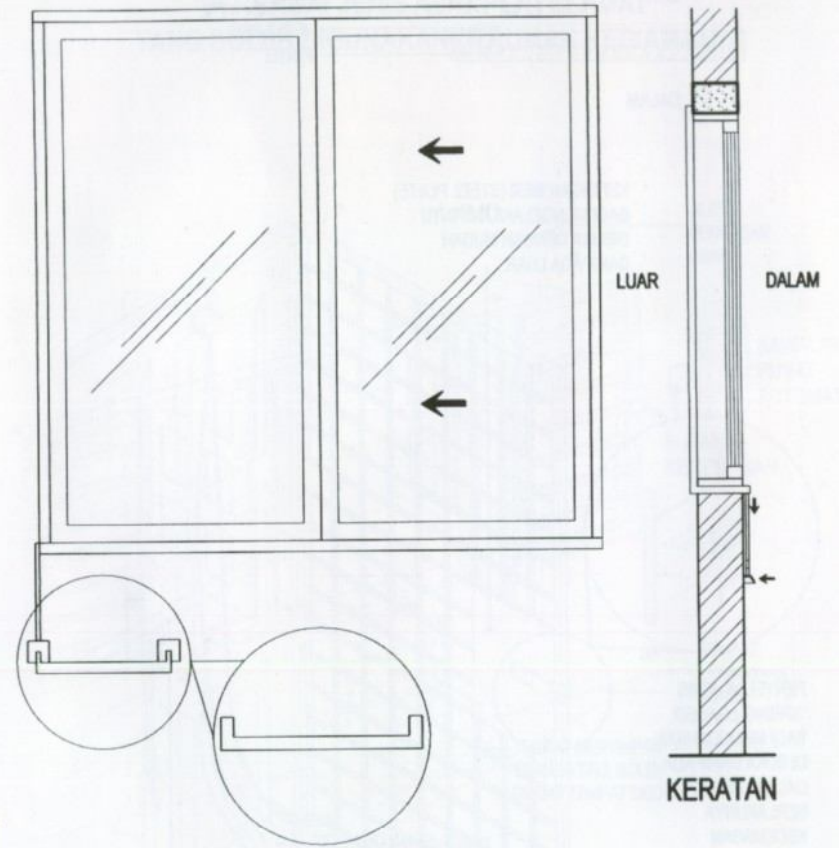


ILUSTRASI 7

TINGKAP JENIS 'LOUVRES' BERSERTA  
'SECURITY MILD STEEL BARS'



ILUSTRASI 8



PANDANGAN DARI DALAM

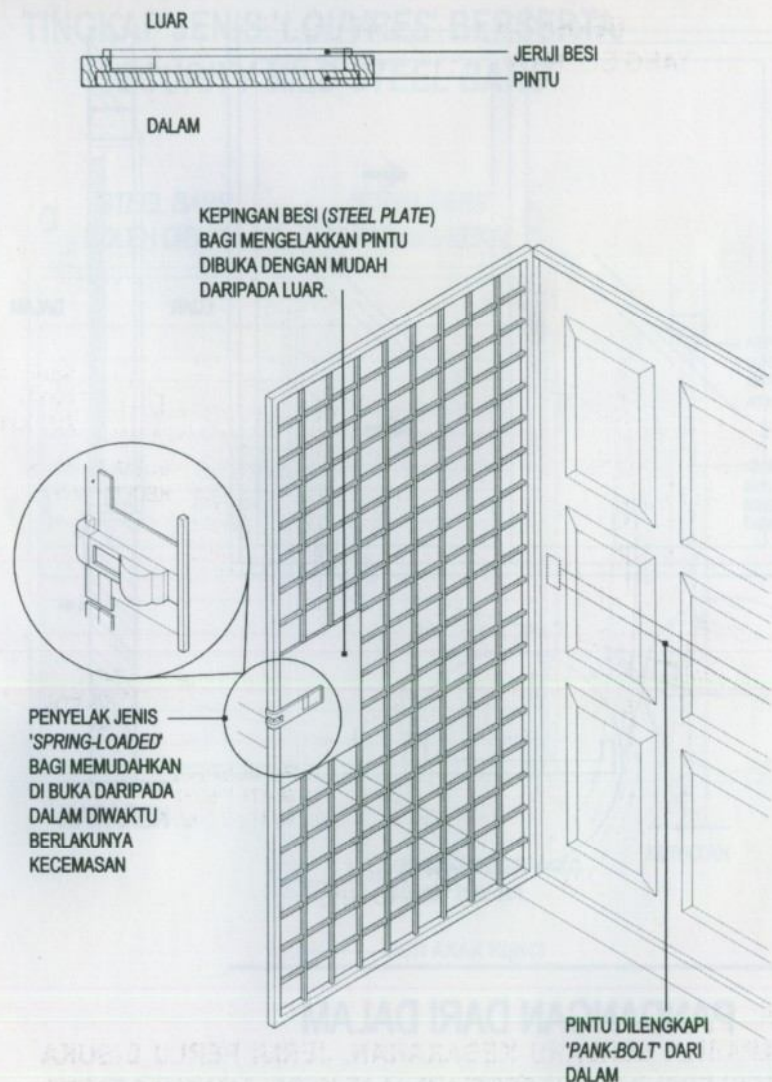
PARAS LANTAI

PANDANGAN DARI DALAM

JERJI BESI DIPASANG DI BAHAGIAN LUAR BAGI  
TINGKAP JENIS GELUNGSUR



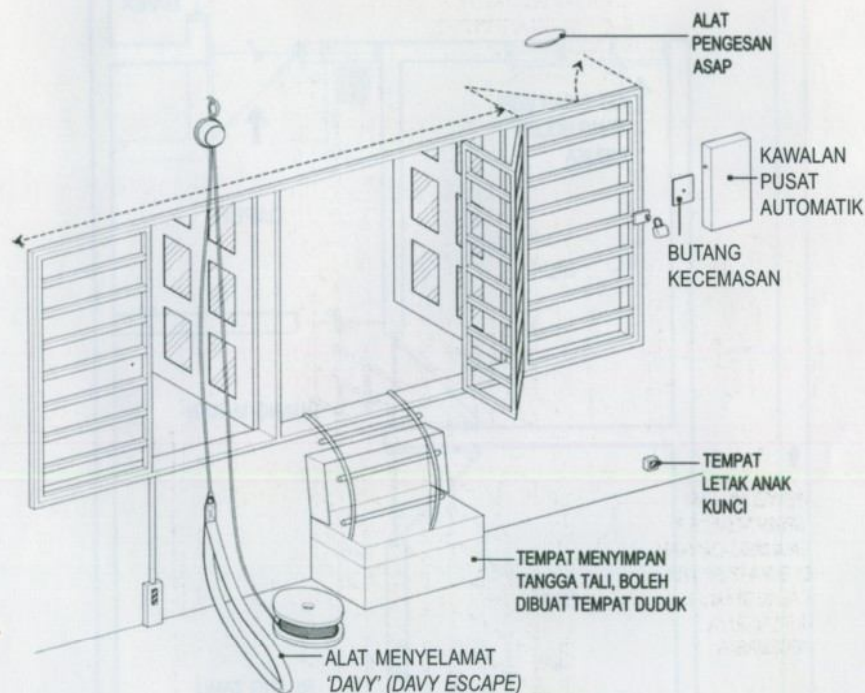
ILUSTRASI 9



PANDANGAN DARIPADA DALAM BAGI JERJI YANG DILENGKAP DENGAN PENYELAK 'SPRING-LOADED'

ILUSTRASI 10

BERBAGAI JENIS ALAT PENYELAMAT YANG BOLEH DIGUNAKAN DI RUMAH KEDIAMAN



NOTA

APABILA BERLAKU KEBAKARAN, JERJI PERLU DIBUKA TERLEBIH DAHULU SEBELUM ALAT KESELAMATAN SEPERTI 'TANGGA BERTALI' (WIRE LADDER), ALAT MENYELAMAT 'DAVY' (DAVY ESCAPE)' DICAMPAK KELUAR TINGKAP BAGI TINDAKAN MENYELAMAT DIRI

# GARIS PANDUAN PEMASANGAN JERIJI DI KEDIAMAN

ILUSTRASI 11

